

Arkeologisk undersökning vid Hypoteket 2

Raä 107, Hypoteket 2, Visby, Gotland

Arkeologisk förundersökning

Lst. Dnr: 431-2419-10



Rapport ArkeoDok 2010:35

Michael Kahl

ArkeoDok

Titel: Arkeologisk undersökning vid Hypoteket 2

Typ av undersökning: Arkeologisk förundersökning

RAÄ-nr: 107

Undersökande institution: ArkeoDok

Socken: Visby

Län: Gotland

Författare: Michael Kahl

Sammanfattning:

Fastighetsägaren PayEx planerar en sänkning av golvet inne i bottenvåning vid fastigheten Hypoteket 2 i Visby innerstad. Då området för undersökningen ligger på platsen för en medeltida gränd, samt att det ligger flera bevarade medeltida murverk i anslutning till bottenvåningen, utfördes en arkeologisk förundersökning.

Vid undersökningen påträffades en hårt sammanpackad stenyta, som i samstämmighet med Fardelins tidigare undersökningar i bl a Hästgatan, indikerar den medeltida gatubeläggningen.

Med den sänkning som planeras av golvnivån bör kvarvarande delar av den medeltida gatubeläggningen kunna ligga kvar.

Innehåll

Bakgrund	7
Områdesanalys	7
Utgångspunkter	9
Genomförande och metod	9
Analys och tolkning	11
Litteraturreferenser	12
Tekniska och administrativa uppgifter	13

Bakgrund

Payex, ägare av fastigheten Hypoteket 2, avser att göra vissa förändringar av befintlig bebyggelse. Detta kommer att innebära ingrepp i kulturlager under marknivån i samband med att man avser att sänka golvnivån i en passage på platsen för en idag igenlagd medeltida gränd.

Mot bakgrund av detta har Länsstyrelsen Gotlands län, beslutat om en arkeologisk förundersökning (Lst. Dnr: 431-2419-10).

Syftet med förundersökningen är att fastställa om och i vilken omfattning fornlämningar berörs av markarbetena.



Illustration 1: Översikt över kvarteret Hypoteket med omgivningar. Hypoteket 2 är markerat med rött.
Karta: Hitta.se. Bearbetad av Michael Kahl

Områdesanalys

Kvarteret Hypoteket är ett rektangulärt kvarter som är uppdelat i fastigheterna Hypoteket 1 och 2. Under medeltiden löpte en smal gränd genom området i öst-västlig riktning från Strandgatan till Mellangatan. Gränden delade in området i två långsmala huslängor med sammanlagt upp till 22 stycken stenhus. 18 av dessa är kända idag. Kvarteret i nord-öst upptog då längs med hela sträckningen, en stor del av Hästgatan, som var en smalare gata under medeltid än vad den är idag (Hansson 2002 s 85).

Gränden hade samma sträckning fram till 1800-talet, då kvarteret styckades av och nya byggnader uppfördes. Delar av gränden var överbyggd av ett valv, som fortfarande finns

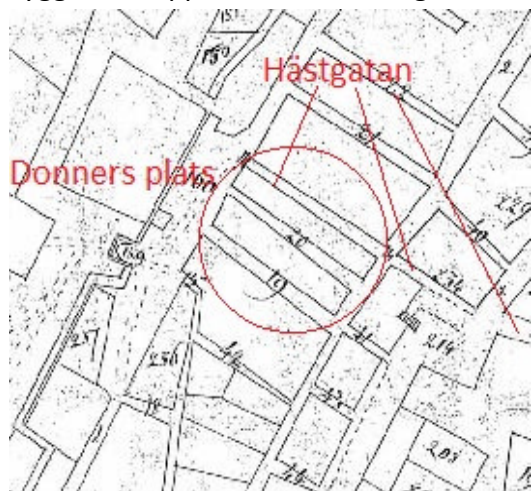


Illustration 2: Utdrag ur Finemans karta från år 1750. Bearbetad: Michael Kahl

bevarat och synligt i den för undersökningen aktuella byggnaden vid Hypoteket 2.

Gränden är tydligt utmärkt på tidiga stadsplaner över Visby, som exempelvis på Finemans karta från år 1750, då omnämnd som Swardtens gränd (Ill. 2). På Gerss karta från 1807 är även överbyggnaden mellan de båda kvarterslängorna inritad (se ex Falk 1988 s 456 f).

Som nämnts ovan finns flera medeltida murverk registrerade inom området för Hypoteket, men det har även påträffats en handfull vikingatida gravläggningar vid Hypoteket 1, ute i Hästgatan och vid Donners plats (se ex Engeström 1989).

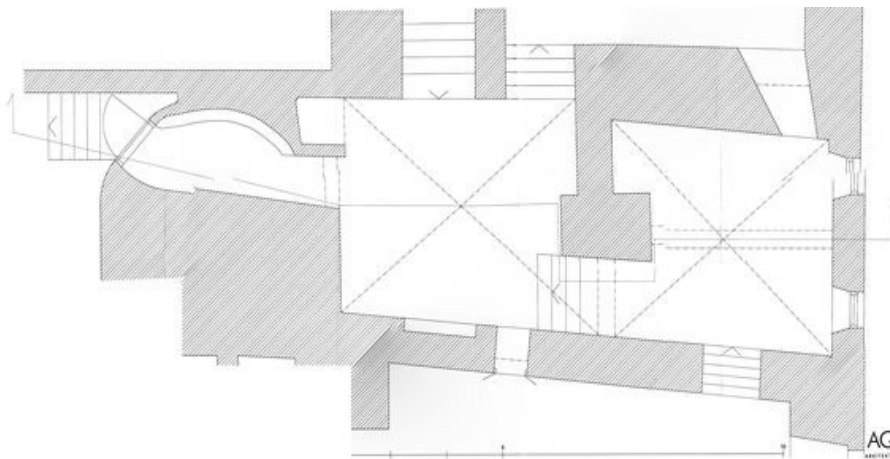


Illustration 3: Plan över delar av bottenvåning på Hypoteket 2. Ritning: AQ Arkitekter

Byggnaden för den aktuella undersökningen vid Hypoteket 2, är sannolikt uppförd under 1860-talet (Hansson 2002 s.88). Källaren flankeras på norra och södra sidorna av två bevarade högkällare samt murverk från medeltid, vilket vittnar om grändens medeltida bredd på ca 4 meter.

I källarplanet, där undersökningen ska utföras, är golvet till större delen belagt med en gatubeläggning av kullersten med vattenavrinningsrännor (Ill. 4,5,6). Rummet i mitten är belagt med ett plankgolv som vilar på gjutna väggfundament, ca 10 – 20 cm över kullerstensytan.

Området för den äldre gränden är idag indelad i tre utrymmen (Ill. 3, 4, 5, 6). Två rum med gatubeläggning som är avdelade av en stenmur samt ett kraftigt pelarfundament, sannolikt tillhörande husets kakelugnar. Det tredje utrymmet är en smal passage under trapphuset, som mynnar ut till bakgården. Trapphuset är uppfört 1908, och är byggt ovanpå den ursprungliga gränden. Golvet är här belagt med betong.



Illustration 4: Rummet längst åt väst.

Det planerade markarbetet

Planen för markarbetet är att sänka delar av marknivån för att öka tillgängligheten i utrymmet. Sänkningen börjar strax innanför passagen under trapphuset, vidare österut genom trapphuset, samt någon meter ut på bakgården, där det idag ligger en gjuten betongtrappa som leder upp till bakgårdens markplan.



Illustration 5: Mittenrummet. Vy mot väst.



Illustration 6: Mittenrummet, samt passage under trapphus. Trappan ut mot bakgården syns i bakgrunden. Vy mot öst.

Utgångspunkter

Mot bakgrund av den välbelagda medeltida fornlämningsituationen i kvarteret, hade undersökningen som en utgångspunkt att det sannolikt kunde påträffas en medeltida gatubeläggning under dagens kullerstenar. En annan utgångspunkt var att kullerstensgatan sannolikt tillhör en äldre kontext från innan trapphuset uppfördes år 1906. Detta innebar att det även kunde finnas spår av kullerstenläggningen under den betonglagda passagen samt under markytan och betongtrappan på bakgården.

Genomförande och metod

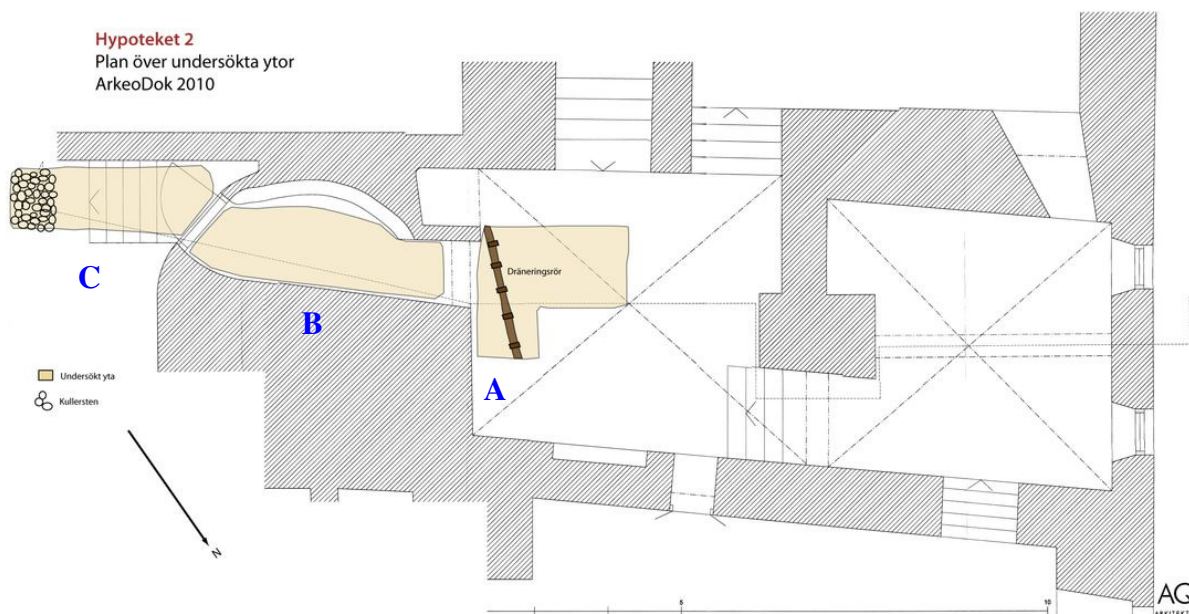


Illustration 7: Plan över provschakten. Se även bifogad bilaga .

Bearbetad av Dan Carlsson.

Undersökningen inleddes efter att exploatören demonterat plankgolvet i mittenrummet, betonggolven i passagen under trapphuset, en del av trappan på bakgården samt en meter av betongplattan på bakgården.

Tre stycken provschakt togs upp. Ett vardera i mittenrummet (A), passagen under trapphuset (B) och på bakgården (C) (Ill. 7, 8).

Schakt A

Schaktet mätte 200 x 100 cm och togs upp i direkt anslutning till dörren i nordväst – sydöstlig riktning. Kullerstenen var satt i ett ca decimetertjockt lager med sättsand. Under sanden påträffades ett 60 – 75 cm mörkt jordskikt med högt steninnehåll av småsten och ett fåtal större kalkstenar. Jorden innehöll ett rikligt massmaterial i form av djurben, tegel, flinta, glas, porslin, järn. Det påträffades även några föremål med en äldre datering, som ett fåtal fragment av



Illustration 8: Schakt A, B. Trappan där schakt C togs upp syns i bakgrunden.. Vy mot öst.

medeltida keramik samt delar av skaft till kritpipor, sannolikt från 16-1700-tal. Blandningen av materialet indikerar att det rör sig om omrörda jordmassor, dvs rester av raserade byggnader och omrörda kulturlager som används som fyllnadsmassor. I anslutning till dörröppningen mot trapphuset var det översta lagret på fyllnadsmassorna belagda med ett tunnt lager betong så att det bildades en hård yta. Schaktet utvidgades längs med väggen mot nordöst ca 100 x 50 cm och det kunde konstateras att den hårda ytan följde väggen. Under fyllnadsmassorna på ca 80 cm djup, påträffades en hårt packad yta av småsten, sammanfogad av en stelнад klistrande beläggning. I södra, sydöstra och östra delen av schaktet var den packade stenytan mycket hård. I övriga delar var den uppluckrad och porös. Där den hårda ytan var synlig i profilen mätte den 15 – 20 cm i tjocklek. Under denna yta låg strandvallen som utgjordes av klappersten. I östra delen, precis innanför dörren, påträffades ett vattenrör, sannolikt för dagvatten från taket och tillhörande ett synligt, närliggande stuprör. Vattenröret hade en brant fall från syd mot öster och låg på ett djup från ca 25 - 45 cm under markytan.

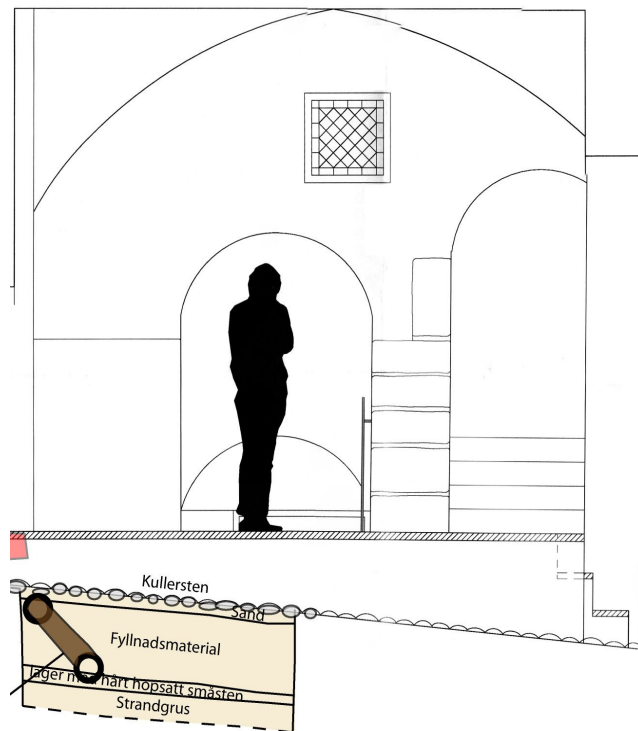


Illustration 9: Profilplan schakt A.

Ritning: AQ Arkitekter

Bearbetad av Dan Carlsson

Schakt B

Direkt under betonggolvet låg samma fyllnadsmassor som i schakt A och samma hårda betongbeläggning löpte längs med väggarna, samt vid de båda dörrarna. På ett fåtal ställen syntes kullersten inne i anslutande jordlager alldeles under väggfundamenten. På en yta, ca 280 x 80 – 100 cm, som inte var täckt av betongbeläggning togs ett provschakt upp. Fyllnadsmassorna mätte till ca 30 - 35 cm djup, innan samma hårt packade småsten påträffades. Den var här hårt packad över hela ytan.

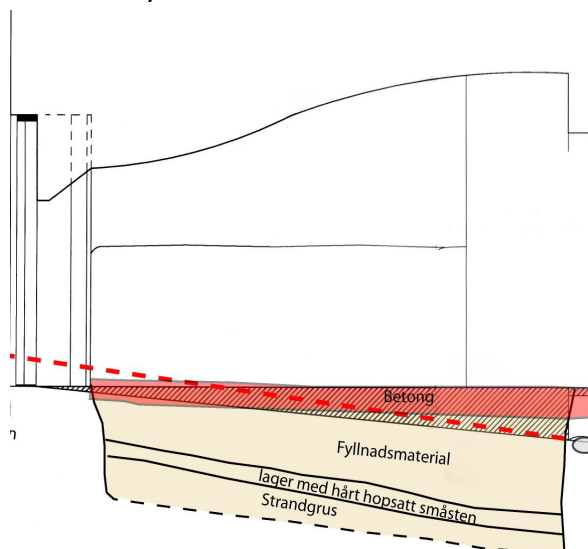


Illustration 10: Profilplan schakt B.

Ritning: AQ Arkitekter

Bearbetad av Dan Carlsson

Schakt C

Under trappan var de underliggande jordlagren tidigare urgrävda vid trappans uppförande. Under bakgårdens betongplatta var jordlagren mäktigare. Från trappans översta trappsteg utvidgades schaktet med 100 cm ut på bakgården så att schaktet i sin helhet mätte 300 x 110-120 cm och följde samma sträckning som schakten A och B. Under betongplattan låg ett ca 10 cm lager av grus och kalkstenshällar. Vidare följde ett 7 – 10 cm lager av sandblandad jord, där det förekom en mindre mängd tegel och ben. Under detta lager påträffades kullerstengatan ca 30 cm under markytan (Ill. 11). Kullerstenen var avgrävd i linje med översta trappsteget och

indikerar att den blivit bortgrävd vid trappans uppförande. Under kullerstenen följde ett ca 40 cm lager av samma materialrika fyllnadsmassor som i schakten A och B. Under fyllnadsmassorna låg ett ca 20 - 25 cm lager av lösare grus, jord och strandklapper innan samma hårt packade småsten påträffades.



Illustration 11: Gatubeläggning av kullersten.

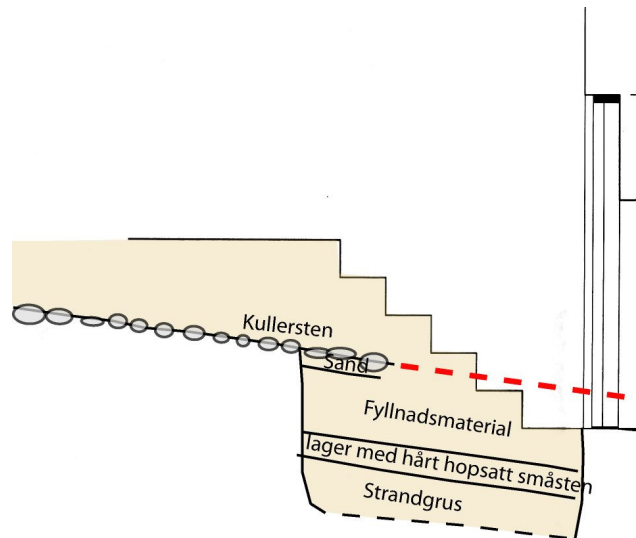


Illustration 12: Profilplan schakt C.

Ritning: AQ Arkitekter
Bearbetad av Dan Carlsson

Analys och tolkning

När Johan Fardelin under första halvan av 1900-talet utförde utgrävningar i området kring Hästgatan i samband med markarbeten för vattenledningar, påträffar han vad han tolkar som den medeltida vägbanan. Enligt hans beskrivning utgörs den av strandklapper och grus som är "[...] hård och sammanpackad till en fast massa" (Fardelin 1903-1935). Inom hans undersökta område påträffas vägbanan på varierande djup på mellan 35 – 120 cm. Likheten med den hårt packade stenen som påträffats i den nu aktuella undersökningen indikerar att det rör sig om samma slags vägbeläggning som Fardelin påträffade, då sannolikt den medeltida (Ill. 13, 14). Som synes i profilritningarna ligger den i Hypoteket 2, med en lutning från nordväst mot sydöst. Med hänseende till att kullerstengatan är bortplockad inne i trapphuset, ligger nivån på den medeltida gatan kring 65 - 80 cm under kullerstengatans nivå.



Illustration 13: Medeltida gatubeläggning i schakt C.

Kullerstenen som påträffades i schakt C påvisar att den är lagd innan trapphuset uppfördes, sannolikt under 1800-talet. Det är intressant att se hur den inne i källaren blivit bevarad och omformad att passa byggnadens nya utseende. Exempelvis så har vattenavrinningen blivit omlagd för att rinna igenom fundamentet för kakelugnarna (Ill. 5).

Den hårda betong-beläggningen längs med väggarna och dörrarna i passagen under trapp- huset , är sannolikt en betongsula som ligger som stabilisering för trapp-husets väggfundament.

Utöver den medeltida vägbeläggningen påträffades inga fornlämningar och inga fynd togs tillvara. Med den sänkning som planeras av golvnivån bör kvarvarande delar av den medeltida gatubeläggningen kunna ligga kvar.



Illustration 14: Småstenen var inbäddad i en stelnad, klistrande gatubeläggningen

Litteraturreferenser

Engeström, R. 1988. *Medeltidsstaden 71*. Riksantikvarieämbetet, Stockholm.

Falk, W. 1988. *Visby förr i tiden. En kulturhistorisk samling i ord och bild*. Visby.

Fardelin. Johan Fardelins anteckningar vid grävningar i samband med vattenledningsarbeten mellan 1903 och 1935. Kopior i Gotlands Museums arkiv.

Hansson, J (Red). 2002. *Visby innerstad – en bebyggelseinventering. Del 1*. Läns museet på Gotland.

Tekniska och administrativa uppgifter

ArkeoDoks projektnr	2010:35
Länsstyrelsens diarienummer:	431-2419-10
Uppdragsgivare:	Länsstyrelsen i Gotlands län
Typ av undersökning:	Arkeologisk Förundersökning
Utförandetid, fältarbete:	November 2010. 3,5 fältdagar
Län:	Gotland
Landskap:	Gotland
Kommun:	Gotland
Socken:	Visby
Fastighet:	Hypoteket 2
Fastighetskartans blad:	618j
Koordinatsystem:	Manuellt
Höjdsystem:	Manuellt
Projektledare:	Dan Carlsson
Fältarkeologer:	Michael Kahl
Rapportansvarig:	Michael Kahl
Kartor & Layout:	Michael Kahl. Dan Carlsson
Kvalitetssäkring:	Dan Carlsson
Underkonsulter:	Inga
Fynd:	Inga fyndposter togs tillvara